

Urbanbees



La ville et ses abeilles

PROGRAMME LIFE+ BIODIVERSITE

LIFE+08 NAT-F-000478





SOMMAIRE

CONTEXTE	3
OBJECTIFS	4
RESULTATS ATTENDUS	5
PARTENAIRES ET FINANCEURS	6
INFORMATION ET SENSIBILISATION	7
1/ EXPOSITION ITINERANTE	7
2/ INTERVENTIONS EN MILIEU SCOLAIRE	8
3/ CONFERENCE / CAFE-DEBAT / PROJECTION DE FILM SUIVI D'UN DEBAT	8

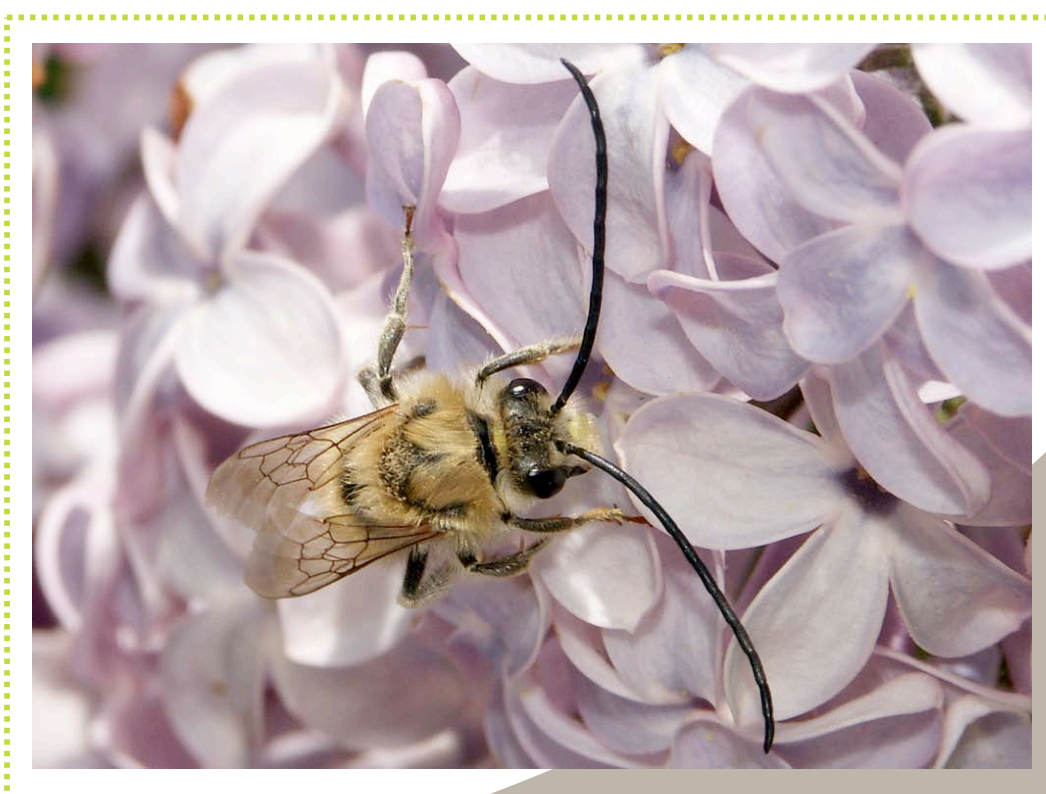
Contexte

Des études récentes montrent que les populations de nombreux insectes pollinisateurs sont en **déclin**. Ce constat est particulièrement sévère pour les **abeilles** qui constituent les **pollinisateurs les plus efficaces**. Cette perte pourrait avoir des **conséquences désastreuses** sur la reproduction sexuée des plantes : plus de 80% des espèces de plantes à fleurs sauvages et 70% des espèces cultivées en Europe dépendent de l'activité pollinisatrice des insectes, et principalement des abeilles.

Si le déclin qui menace les abeilles est préoccupant pour les écosystèmes naturels, il l'est aussi pour les productions agricoles et, par voie de conséquence, pour notre alimentation dont 1/3 serait directement affecté.

La perte d'espaces agricoles et semi-naturels entraîne la colonisation de nouveaux milieux, notamment, les zones urbanisées, qui servent de refuges à certaines espèces animales et végétales comme le suggèrent de récents travaux scientifiques. Les **sites urbains et périurbains**, souvent moins traités avec produits phytosanitaires, fleurissent une grande partie de l'année et légèrement plus chauds, peuvent donc offrir **nourriture et habitat appropriés**.

Depuis quelques années, les villes de Lyon, Villeurbanne et plusieurs agglomérations périphériques ont changé certaines de leurs méthodes de gestion des espaces verts et leurs relations avec les espaces de "nature" résiduels. Cette tendance ne pourra que se généraliser rapidement dans les prochaines années. Les collectivités entreprennent déjà des efforts pour la sauvegarde des espèces sauvages et de la biodiversité en général. Le programme **Urbanbees, URBAN BEE biodiversity action planS**, pourrait donc ouvrir de nouvelles pistes quant aux possibilités de sauvegarder une biodiversité utile dans les milieux urbains et périurbains.



Objectifs

Le programme européen Life+ Biodiversité Urbanbees a pour objectifs de :

- * **Diffuser au niveau européen** un modèle de gestion validé au cours du programme qui vise à maintenir et **augmenter la biodiversité des abeilles sauvages en milieux urbains et périurbains** ;
- * **Mesurer la diversité et l'abondance des abeilles sauvages** et les relations qu'elles entretiennent avec la flore (indigène, exotique, horticole) dans 4 types de milieux présentant un gradient écologique : milieux semi-naturels, agricoles, périurbains et urbains.
- * **Augmenter les habitats favorables aux abeilles sauvages**, en intégrant le maillage des corridors biologiques et en luttant contre l'isolement génétique des populations (8000 m² sur nos sites de démonstration, prolongés sur le reste des communes partenaires et environnantes) ;
- * **Modifier les pratiques conventionnelles de gestion** des espaces verts en milieu urbain pour favoriser leur recolonisation par la flore et la faune indigènes ;
- * **Sensibiliser le public urbain local et européen** à la biodiversité à travers les abeilles sauvages et leur importance écologique en vue de favoriser la cohabitation de l'Homme et de la Nature en ville (environ 200 000 personnes touchées directement).

Urbanbees a commencé le 1^{er} janvier 2010 pour une durée de **5 ans. 10 communes du Grand Lyon¹** sont investies, mettent à disposition et installent 8 sites en milieu urbain et 8 en milieu périurbain.

Des **aménagements spécifiques** sont mis en place pour étudier leur intérêt pour la nidification des abeilles sauvages ; sur chaque site aménagé seront disposés : 3 hôtels à abeilles, 9 carrés de sol et 1 spirale à insectes.

Sur ces sites d'études, une **gestion en faveur de ces pollinisateurs** sera préconisée. Au cours d'une étude scientifique menée par l'équipe Abeilles et Environnement de l'INRA d'Avignon et l'association Arthropologia, des relevés sur la faune d'abeilles sauvages et la flore permettront de comparer les données des 16 sites urbains et périurbains avec ceux effectués sur des milieux semi-naturels et agricoles.



Site du parc République à Meyzieu

¹ Lyon, Villeurbanne, Collonges au Mont d'Or, Francheville, Grigny, Limonest, Marcy l'Etoile, Meyzieu, Saint Priest et Sainte Foy-lès-Lyon.



Résultats attendus

Urbanbees est un projet de **démonstration** où une place importante est réservée aux actions de **communication, de sensibilisation, d'information et de formation** auprès des différents publics (habitants, scolaires, élus, responsables et techniciens d'espaces verts, agriculteurs et prescripteurs) durant les cinq ans sur la **région Rhône-Alpes** et plus particulièrement à l'échelle **européenne** en 2014. Toutes ces actions sont présentées sur le site internet **www.urbanbees.eu** pour lequel une version définitive sera en ligne à mi décembre 2010 et permet de relayer l'information sur toutes les actions du programme.

GRAND PUBLIC ET SCOLAIRES

Une **exposition itinérante** présentera Urbanbees auprès de 60 institutions, un programme culturel sera proposé en parallèle avec des **conférences** (40 en France), des **animations scolaires** auprès des primaires et secondaires (400 animations auprès de 6 000 enfants) et des **livrets** sur les bonnes pratiques en faveur des pollinisateurs (25 000 exemplaires).

Pour le grand public, sur les sites Urbanbees des **journées d'inauguration et de sensibilisation** (31 journées visant 5 500 personnes) auront lieu. Pour agir concrètement, différentes actions de **démarches participatives** sont prévues auprès de **10 000 foyers du Grand Lyon** à travers : la signature d'une charte de bonnes pratiques, des aménagements dans les jardins des particuliers, des ateliers de construction de nichoirs, un investissement plus fort à un niveau scientifique et la mise en ligne de données photographiques et biologiques d'abeilles sur le site internet.

PROFESSIONNELS

Une **formation** sur la sauvegarde des pollinisateurs en milieu urbain et périurbain, à destination des responsables et des techniciens des espaces verts ainsi que des agriculteurs et des prescripteurs (360 professionnels formés au minimum sur les 5 ans).

ELUS

En plus de l'accompagnement régulier des mairies impliquées dans le projet, une présentation du programme sera faite à tous **les élus à l'environnement et responsables des espaces verts des 58 communes du Grand Lyon**.

AU NIVEAU EUROPEEN

L'objectif du programme est de diffuser durant l'année 2014 les résultats du guide de gestion auprès d'agglomérations européennes.

A cet effet, une exposition internationale en français et anglais sera créée et présentée au moins à **12 agglomérations**. Pour informer sur le guide de gestion et l'importance de la sauvegarde des pollinisateurs, **une vingtaine de conférences** seront programmées à travers l'Europe et viseront **2 500 personnes**. Enfin, des publications scientifiques, techniques et de vulgarisation paraîtront tout au long du programme.

Partenaires et financeurs

Le programme **URBANBEES** repose sur une **collaboration** établie depuis plusieurs années entre des partenaires qui joignent leurs compétences spécifiques et réalisent des actions concrètes d'envergure pour conserver la biodiversité.

Le programme est coordonné au niveau scientifique et administratif par l'**INRA** d'Avignon et au niveau opérationnel par l'association **Arthropologia**.

Les partenaires du programme sont :

- les villes de **Lyon** et **Villeurbanne**,
- le Service Sciences et Société de l'**Université de Lyon**,
- le **Natural History Museum of London**.

Ce programme est co-financé par l'Union Européenne, le Ministère de l'Écologie, de l'Énergie, du Développement Durable et de la Mer (MEEDDM), la Région Rhône-Alpes, le Grand Lyon et botanic®.



Partenaires

Financeurs





Information et sensibilisation

1/ Exposition itinérante

Une exposition itinérante est conçue par le Service Science et Société de l'Université de Lyon / CCSTI du Rhône en lien avec tous les partenaires du programme. Elle a pour objectif de sensibiliser les habitants au déclin des abeilles sauvages, en expliquant le contexte et les enjeux de celui-ci ainsi que le rôle essentiel des abeilles dans la pollinisation. L'exposition présentera également les actions concrètes prévues dans le cadre d'Urbanbees et les gestes que chacun peut faire à son échelle. Elle a aussi pour vocation à questionner les visiteurs sur la place de l'Humain dans la nature, sur le regard négatif que l'on pose souvent sur les insectes. Elle incitera ainsi les visiteurs à modifier certains comportements quotidiens pour préserver les abeilles sauvages et respecter davantage notre environnement.

Elle est destinée en priorité aux institutions du Grand Lyon mais pourra être présentée plus largement en région Rhône-Alpes.

Un livret accompagnera cette exposition et sera fourni afin d'apporter de plus amples renseignements sur les bonnes pratiques en faveur des abeilles sauvages.



**Service Science et Société de l'Université de Lyon
- CCSTI du Rhône**

Alix Tarrare / 04 37 37 26 82
alix.tarrare@universite-lyon.fr

EXPOSITION ITINERANTE A EMPRUNTER, SUR RESERVATION



2/ Interventions en milieu scolaire

Dans le cadre du programme, des interventions en milieu scolaire sont prévues auprès du secondaire. Le contenu des interventions et les outils pédagogiques sont réalisés par l'association Arthropologia en partenariat avec la ville de Lyon et la FRAPNA (Fédération Rhône-Alpes de Protection de la Nature), section Rhône. Les animateurs de l'association Arthropologia interviennent auprès des collèges et lycées du Grand Lyon.

Les thèmes abordés sont la diversité des abeilles, la pollinisation et l'importance de leur sauvegarde pour la nature et l'alimentation humaine.

INTERVENTIONS EN SECONDAIRE

Pour les collèges et lycées, le format des interventions sera d'une heure au minimum et d'une demi-journée au maximum. Les interventions pourront se dérouler en classe ou sur l'un des sites Urbanbees si la classe peut se déplacer. Possibilité de développer cette thématique à l'issue de l'intervention par la construction d'un site d'observation et/ou en liant la thématique de la pollinisation avec une des thématiques transversales en fonction du niveau des élèves.



Arthropologia

Mélanie Boutet / 04 72 57 92 78
animation @arthropologia.org

NOMBRE LIMITE CHAQUE ANNEE

Dans le cas où ce nombre soit déjà atteint au moment de la demande, les conférences seront alors facturées à l'organisateur.

3/ Conférence / café-débat / projection de film suivi d'un débat

Afin d'approfondir les données de l'exposition, des conférences ou café-débats seront programmés afin d'expliquer les enjeux, objectifs et actions du programme Urbanbees pour la sauvegarde des abeilles sauvages. La projection du reportage « Le mystère de la disparition des abeilles » de Mark Daniels suivi d'un débat peut également être envisagé. Ces conférences seront animées par un intervenant de l'association Arthropologia. Pour chacune de ces conférences un minimum de 50 personnes est attendu.





La ville et ses abeilles

URBANBEES

contact@urbanbees.eu
www.urbanbees.eu

EXPOSITION

Service Science et Société de l'Université de Lyon- CCSTI du Rhône
Alix Tarrare

alix.tarrare@universite-lyon.fr / 04 37 37 26 82

ANIMATION

Arthropologia
Mélanie Boutet

animation@arthropologia.org / 04 72 57 92 78